

**MÉDICO PLANTONISTA EM UNIDADE DE PRONTO
ATENDIMENTO EM ANESTESIOLOGIA**

LEIA COM ATENÇÃO:

01. Só abra este caderno após ler todas as instruções e quando for autorizado pelos fiscais da sala.
02. Autorizado o início da prova, verifique se este caderno contém 30 (trinta) questões. Se não estiver completo, exija outro do fiscal da sala.
03. Todas as questões desta prova são de múltipla escolha e apresentam como resposta uma alternativa correta.
04. Ao receber a folha de respostas, confira o nome da prova, seu nome e número de inscrição. Qualquer irregularidade observada comunique imediatamente ao fiscal.
05. Assinale a resposta de cada questão no corpo da prova e, só depois, transfira os resultados para a folha de respostas.
06. Para marcar a folha de respostas, utilize apenas caneta esferográfica preta ou azul e faça as marcas de acordo com a instrução contida na Folha de Respostas. A marcação da folha de respostas é definitiva, não admitindo rasuras.
07. Só marque uma resposta para cada questão.
08. Não risque, não amasse, não dobre e não suje a folha de respostas, pois isso poderá prejudicá-lo.
09. Se a Comissão verificar que a resposta de uma questão é dúbia ou inexistente, a questão será posteriormente anulada e os pontos a ela correspondentes serão computados para os candidatos.
10. Os fiscais não estão autorizados a emitir opinião própria nem prestar esclarecimentos sobre o conteúdo das provas. A interpretação das questões faz parte da avaliação (prova).
11. O candidato NÃO poderá levar o Caderno de Provas, ficando o mesmo disponível no site da FGR (www.fgr.org.br), na data da divulgação do Gabarito.

BOA PROVA!

LÍNGUA PORTUGUESA

O craque

AFFONSO ROMANO DE SANT'ANNA

Em tempos de Copa, me indago: o que é um craque? O que tem o craque que o não craque não tem?

Saindo para o campo das artes, digo: Picasso era um craque. Por isso, blasonava: "Não procuro, acho". É assim o craque: ele não procura a bola, ela é que sai correndo atrás dele.

O craque, quando surge, aglutina. Em torno dele se faz logo um time. É como se fosse um messias, o esperado, o iluminado, o assinalado. Os demais estão ali à espera para serem comandados. Por isso, têm algo daquilo que Hegel chamava de sujeito histórico: ele encabeça e dá sentido ao time de seu tempo. É impossível pensar o Santos sem Pelé, a Alemanha sem Beckenbauer, a Hungria sem Puskas, a Argentina sem Maradona, a Holanda sem Kreuf, a hoje envergonhada França sem Zidane.

Mozart era craque desde menino. Mas o craque abusado é insuportável. Era o caso de Richard Wagner, egocêntrico e megalômano. A galera gosta do craque que, sendo craque, finja que é como os demais, como o outro craque, o Clark Kent, que, na verdade, era o Super-Homem.

Mas Maradona contraria essa regra. Como técnico da Seleção Argentina, está deitando e rolando. Está engraçadíssimo, carnavalizando o esporte.

O craque não é um chorão, não tem esse ar de vencido. E olha que vida de craque é complicada. Mas ele não deve externar suas agruras, pois o público quer dele a noção de superioridade. Tem que estar acima das caneladas dos adversários. Se bem que Romário, com aquele jeitão de *bad boy*, distribuía caneladas e farpas por aí.

Querem um exemplo noutra área? Juscelino era um craque. Até hoje, os políticos novos tentam driblar como ele.

O craque nem sempre tem a compleição física do craque. Pode ser pequeno, meio torto como Garrincha. Veja como o Luis Fabiano é meio desengonçado. Sammy Davis Jr era um craque e não podia ser mais fora de esquadro. Na verdade, quando o craque é lindo, atlético, rico e tem todas as qualidades dos deuses, pode até irritar os simples mortais. Mas o Kaká, com aquela carinha de anjo de quem está indo pra primeira comunhão, é exceção.

O craque não tem muito a ver com a lei da gravidade. Dele se espera que voe, que seja inalcançável na pista, no circo, nas decisões de escritório. No meio de uma reunião de empresa, está todo mundo tenso, sem solução. E o craque, como Colombo, com duas frases, tira o novo do ovo.

O craque vem, dá um risco no papel e pronto. Salta um edifício, uma cidade.

O craque dá um agudo no palco e a ópera toda se ilumina.

O craque joga qualquer pano sobre o corpo e o mundo vira passarela.

O craque entra na cozinha e o mundo se torna logo palatável.

O craque começa a contar ou escrever histórias e todo mundo fica siderado.

Até entre os animais há craques. Uma vez, li a biografia não de toureiros, mas de touros mesmo. Meu Deus, que figuras sublimes, que heróis gregos atrás daqueles cornos. É assim também com os cavalos de corrida, com os cães e até com os serviços. Há empregados que são primorosos craques.

Um craque se reconhece até quando aperta um simples parafuso.

Reconhece-se (imediatamente) um craque na direção de uma empresa, de um jornal, de uma orquestra.

O craque é uma usina geradora. É o Sol do sistema. Se cair, desaba tudo, como esse vexaminoso time da França, que volta envergonhado para casa.

Clarice Lispector, uma craque, dizia isto sobre o ato de escrever: tem-se apenas um papel e um lápis, nunca nenhum escritor teve mais do que isso. É a mesma coisa com o craque no campo: só ele e a bola. Nenhum jogador jamais teve mais do que isso. E, no entanto...

Enfim, o povo (às vezes) sabe o que diz: mais vale um craque à mão que 10 jogadores médios no campo.

Ao contrário das andorinhas, um craque só vale um verão.

Quem tem craque vai a Roma ou a Johannesburgo. Aliás, não só vai, mas volta com a Copa na mão.

Disponível em:

<http://apple.estaminas.com.br/data1/2010/semana_27/domingo/cultura/emc2706p0008.pdf> Acesso em 2 jul 2010.

QUESTÃO 01

Todas as palavras destacadas nos trechos extraídos do texto estão corretamente explicadas nos parênteses, **EXCETO** em:

- (A) "Picasso era um craque. Por isso, blasonava. Não procuro, acho." (expressava-se)
- (B) "O craque, quando surge, aglutina. Em torno dele se faz logo um time." (reúne)
- (C) "Era o caso de Richard Wagner, egocêntrico e megalômano." (ambicioso)
- (D) "Mas ele não deve externar suas agruras, pois o público quer dele a noção de superioridade." (dissabores)

QUESTÃO 02

Leia os itens seguintes sobre o “craque”.

- I. Dá sentido ao que faz.
- II. Finge ser o que não é.
- III. Tem a percepção do seu valor.

Marque a alternativa **CORRETA**:

- (A) Apenas os itens I e II estão corretos.
- (B) Apenas os itens II e III estão corretos.
- (C) Os itens I, II e III estão corretos.
- (D) Apenas os itens I e III estão corretos.

QUESTÃO 03

Leia: “Tem que estar acima das caneladas dos adversários. **Se bem que** Romário, com aquele jeitão de *bad boy*, distribuía caneladas e farpas por aí.”

Inferir-se do emprego da expressão “**se bem que**” que o ponto de vista do cronista em relação a Romário indica:

- (A) Contrariedade.
- (B) Ratificação.
- (C) Corroboração.
- (D) Confirmação.

QUESTÃO 04

Leia os seguintes fragmentos textuais:

- “O craque começa a contar ou escrever histórias e todo mundo fica siderado.”
- “O craque dá um agudo no palco e a ópera toda se ilumina.”
- “O craque joga qualquer pano sobre o corpo e o mundo vira passarela.”

A alternativa em que se apontou **CORRETAMENTE** a ideia expressa pela repetição dos articuladores de coesão em destaque nesses fragmentos é de:

- (A) Condição, com ênfase nos objetos da expressão.
- (B) Relação de consequência entre as ações.
- (C) Temporalidade, em que uma ação especifica outra.
- (D) Proporcionalidade de ações.

QUESTÃO 05

“Enfim, o povo (às vezes) sabe o que diz [...]”

A ressalva do cronista, entre parênteses, pode ser confirmada por meio de todos os provérbios seguintes, **EXCETO**:

- (A) “A voz do povo é a voz de Deus.”
- (B) “Em terra de cego quem tem um olho é rei.”
- (C) “Nem tudo que reluz é ouro.”
- (D) “Quem conta um conto aumenta um ponto.”

QUESTÃO 06

Quanto à estrutura do texto, o autor:

- (A) Opta pela narração do princípio ao fim.
- (B) Apresenta uma teoria discursiva com trechos descritivos.
- (C) Emprega a narração visando à credibilidade do texto.
- (D) Alterna narração, descrição e dissertação.

QUESTÃO 07

O cronista associa ao seu texto alguns provérbios populares.

Leia os itens seguintes:

- I. “[...] mais vale um craque à mão que 10 jogadores médios no campo.” / “Mais vale um pássaro na mão do que dois voando.”
- II. “Ao contrário das andorinhas, um craque só vale um verão.” / “Uma andorinha só não faz verão.”
- III. “Quem tem um craque vai a Roma ou Johannesburgo”. / “Quem tem boca vai a Roma.”

A associação texto/provérbio que expressa a mensagem do texto está contida:

- (A) Apenas nos itens I e II.
- (B) Nos itens I, II e III.
- (C) Apenas nos itens II e III.
- (D) Apenas nos itens I e III.

QUESTÃO 08

Em cada um dos trechos abaixo, analise o deslocamento do pronome oblíquo.

- I. "Em tempo de Copa, me indago." Em tempo de Copa, indago-me.
- II. "O craque entra na cozinha e o mundo se torna palatável." O craque entra na cozinha e o mundo torna-se palatável.
- III. "Clarice Lispector [...]dizia sobre o ato de escrever:tem-se apenas um papel [...]" Clarice Lispector [...] dizia sobre o ato de escrever: se tem apenas um papel [...]
- IV. "Nenhum jogador se portou como ele." Nenhum jogador portou-se como ele.
- V. "Até hoje, os políticos novos tentam se comportar como ele." Até hoje, os políticos novos tentam comportar-se como ele.

Conforme o registro culto e formal da Língua, está **CORRETO** apenas o que ocorre nos itens:

- (A) II, IV e V.
- (B) I, II e V.
- (C) I, III e IV.
- (D) II, III e IV.

QUESTÃO 09

A alternativa em que ocorre **ERRO** na substituição por pronome oblíquo átono é:

- (A) O jogador obedeceu ao treinador. / O jogador obedeceu-lhe.
- (B) Encontrei inúmeros torcedores na rua. / Encontrei-os na rua.
- (C) A bola tocou o seu braço. / A bola tocou-lhe o braço.
- (D) Visitou o jogador no hospital. / Visitou-lhe no hospital.

QUESTÃO 10

Leia, atentamente, os seguintes itens:

- I. Que me importa a sua opinião e as suas ideias sobre o craque? (importam)
- II. Um ou outro motivo deixava o técnico da seleção nervoso. (deixavam)
- III. A maioria dos jogadores procurou o departamento médico. (procuraram)

A palavra, nos parênteses, substitui **CORRETAMENTE** a forma verbal destacada, segundo a norma culta, em:

- (A) Apenas no item I.
- (B) Apenas no item II.
- (C) Apenas nos itens I e III.
- (D) Apenas no item III.

SAÚDE PÚBLICA

QUESTÃO 11

De acordo com os órgãos e/ou colegiados que fiscalizam ou gerenciam o Sistema Único de Saúde - SUS, marque a alternativa **CORRETA**:

- (A) Conselho Nacional de Secretários de Saúde (Conass): órgão do controle do SUS pela sociedade nas esferas municipal, estadual e federal. Tem caráter permanente e deliberativo, sendo composto por representantes do governo, prestadores de serviço, profissionais de saúde e usuários. Atua na formulação de estratégias e no controle da execução da política de saúde na instância correspondente, inclusive nos aspectos econômicos e financeiros, cujas decisões serão homologadas pelo chefe do poder legalmente constituído em cada esfera do governo.
- (B) Conselho Nacional de Secretários Municipais de Saúde (Conasems): órgão colegiado de representação dos Secretários Municipais em âmbito nacional. Congrega todos os municípios brasileiros. Sua finalidade é atuar em defesa do SUS.
- (C) Comissão Intergestores Bipartite (CIB): é integrada por cinco representantes do Ministério da Saúde, cinco do Conselho Nacional de Secretários Estaduais de Saúde (Conass) e cinco do Conselho Nacional de Secretários Municipais de Saúde (Conasems). O coordenador é indicado pelo Ministério da Saúde. Funciona desde 1994.
- (D) Comissão Intergestores Tripartite (CIT): tem composição também paritária. É integrada por representação da Secretaria de Estado de Saúde (SES) e do Conselho Estadual de Secretários Municipais de Saúde (Cosems) ou órgão equivalente. O Secretário de Saúde da capital é membro nato. Funciona com comissões regionais.

QUESTÃO 12

O Artigo 199 da Constituição Federal estabelece que a assistência à saúde é livre à iniciativa privada.

Marque a alternativa **INCORRETA**:

- (A) A destinação de recursos públicos para auxílios ou subvenções às instituições privadas com fins lucrativos dependem de aprovação do gestor municipal, estadual e/ou federal.
- (B) As instituições privadas poderão participar de forma complementar do Sistema Único de Saúde, segundo diretrizes deste, mediante contrato de direito público ou convênio, tendo preferência as entidades filantrópicas e as sem fins lucrativos.
- (C) É vedada a participação direta ou indireta de empresas ou capitais estrangeiros na assistência à saúde no País, salvo nos casos previstos em lei.
- (D) A lei disporá sobre as condições e os requisitos que facilitem a remoção de órgãos, tecidos e substâncias humanas para fins de transplante, pesquisa e tratamento, bem como a coleta, processamento e transfusão de sangue e seus derivados, sendo vedado todo tipo de comercialização.

Nas questões **13 e 14**, marque a alternativa **INCORRETA**.

De acordo com a Art. 200 da Constituição Brasileira, são competências do Sistema Único de Saúde:

QUESTÃO 13

- (A) Controlar e fiscalizar procedimentos, produtos e substâncias de interesse para a saúde.
- (B) Executar as ações de vigilância sanitária e epidemiológica, bem como as de saúde do trabalhador.
- (C) Participar da formulação da política e da execução das ações de saneamento básico.
- (D) Participar da produção de medicamentos, exceto equipamentos imunobiológicos, hemoderivados e outros insumos.

QUESTÃO 14

- (A) Incrementar em sua área de atuação o desenvolvimento científico e tecnológico.
- (B) Participar do controle e fiscalização da produção, transporte, guarda e utilização de substâncias e produtos psicoativos, tóxicos e radioativos.
- (C) Fiscalizar e inspecionar alimentos, compreendido o controle de seu teor nutricional, exceto bebidas e águas para consumo humano.
- (D) Colaborar na proteção do meio ambiente, nele compreendido o do trabalho.

QUESTÃO 15

São objetivos do Pacto Pela Saúde, **EXCETO**:

- (A) Respeito às diferenças loco-regionais.
- (B) Eliminação dos pactos anteriormente existentes.
- (C) Reforço à organização de regiões sanitárias.
- (D) Fortalecimento dos espaços e mecanismos de controle social.

QUESTÃO 16

O Pacto 2006, assinado em 26/01/2006 e publicado em 23/02/2006, Portaria GM/MS nº 399/06, subdivide-se em:

- (A) Pacto Pela Saúde.
- (B) Pacto de Gestão SUS.
- (C) Pacto Pela Democratização do SUS.
- (D) Pacto em Defesa SUS.

QUESTÃO 17

A gestão da saúde na maioria das vezes é exercida por profissionais da saúde, o que exige destes profissionais um conhecimento mais amplo dos princípios gerenciais. Entre as funções da administração definidas por Fayol em 1903, marque a alternativa **INCORRETA**:

- (A) Fiscalizar.
- (B) Organizar.
- (C) Coordenar.
- (D) Comandar.

QUESTÃO 18

De acordo com os objetivos do Pacto Pela Vida (em 2006), é correto afirmar, **EXCETO**:

- (A) Ampliar para 60% a cobertura de mamografia, conforme protocolo.
- (B) Cobertura de 50% para o exame preventivo do câncer do colo do útero, conforme protocolo, em 2006.
- (C) Realizar a punção em 100% dos casos necessários, conforme protocolo.
- (D) Reduzir a mortalidade neonatal em 5%, em 2006.

QUESTÃO 19

A Humanização vista não como programa, mas como política que atravessa as diferentes ações e instâncias gestoras do SUS, implica:

- Traduzir os princípios do SUS em modos de operar dos diferentes equipamentos e sujeitos da rede de saúde;
- Construir trocas solidárias e comprometidas com a dupla tarefa de produção de saúde e produção de sujeitos;
- Oferecer um eixo articulador das práticas em saúde, destacando o aspecto subjetivo nelas presente;
- Contagiar por atitudes e ações humanizadoras a rede do SUS, incluindo gestores, trabalhadores da saúde e usuários.

Em relação à Humanização, marque a alternativa **INCORRETA**:

- (A) Valorização dos diferentes sujeitos implicados no processo de produção de saúde: usuários e gestores.
- (B) Estabelecimento de vínculos solidários e de participação coletiva no processo de gestão.
- (C) Identificação das necessidades sociais de saúde.
- (D) Mudança nos modelos de atenção e gestão dos processos de trabalho tendo como foco as necessidades dos cidadãos e a produção de saúde.

QUESTÃO 20

São diretrizes do Pacto de Gestão, **EXCETO**:

- (A) Descentralização.
- (B) Financiamento.
- (C) Planejamento.
- (D) Municipalização.

CONHECIMENTOS ESPECÍFICOS

QUESTÃO 21

Em relação ao PROPOFOL, marque a alternativa **CORRETA**:

- (A) É um alcalifenol com propriedades hipnóticas e analgésicas.
- (B) Solução a 1% ou 2% de Propofol tem o pH 7, é instável à luz solar e à temperatura ambiente.
- (C) Não pode ser diluído em solução glicosada a 5%.
- (D) Pode ser considerado o agente de escolha para indução a pacientes suscetíveis a Hipertermia Maligna.

QUESTÃO 22

Quanto ao volume do fluxo de gases frescos nos circuitos respiratórios, podemos afirmar que:

- (A) Alto fluxo maior que 7 l.min^{-1} .
- (B) Baixo fluxo menor ou igual que 1 l.min^{-1} .
- (C) Baixo fluxo menor ou igual que 500ml.min^{-1} .
- (D) Alto fluxo maior que 3 l.min^{-1} .

QUESTÃO 23

Com relação ao uso de adjuvantes no neuro-eixo, podemos afirmar que:

- (A) A clonidina provoca analgesia através da ação seletiva pós sináptica em receptores alfa2-agonista no corno dorsal da medula espinhal.
- (B) Opióides hidrofílicos tem rápido início de ação, maior duração de ação e risco de depressão respiratória tardia.
- (C) Opióides lipossolúveis possuem rápido início de ação, duração de ação curta e depressão respiratória tardia.
- (D) Sufentanil é muito lipossolúvel, por isso a administração por via subaracnóidea implica pequeno volume de distribuição na medula espinhal.

QUESTÃO 24

Quanto ao percentual de ligação à albumina plasmática, marque a alternativa **CORRETA**:

- (A) Bupivacaína – 70%.
- (B) Fentanil – 84%.
- (C) Digoxina – 50%.
- (D) Morfina – 60%.

QUESTÃO 25

A presença de secreção no interior do tubo endotraqueal ocasiona aumento a resistência do fluxo respiratório, que pode ser explicado pela lei de:

- (A) Boyle.
- (B) Gay Lussac.
- (C) Venturi.
- (D) Poiseuille.

QUESTÃO 26

A transfusão de uma unidade de concentrado de plaquetas, em um paciente adulto de 70 kg, aumenta a contagem de plaquetas em:

- (A) 20.000 a 25.000.
- (B) 2.000 a 4.000.
- (C) 5.000 a 10.000.
- (D) 10.000 a 15.000.

QUESTÃO 27

Com relação à paciente grávida, marque a alternativa **CORRETA**:

- (A) Há aumento da ventilação alveolar e da capacidade funcional.
- (B) A incidência de intubação traqueal difícil é aumentada, em decorrência das modificações do sistema respiratório.
- (C) Hemodiluição, hipervolemia e aumento na resistência vascular periférica são importantes alterações cardio-respiratórias.
- (D) A posição de decúbito dorsal não altera o débito cardíaco durante a gravidez.

QUESTÃO 28

Baseado na conduta recomendada no pré-operatório de pacientes que fazem uso regular de medicação anti-hipertensiva, marque a alternativa **CORRETA**:

- (A) Manter beta bloqueadores, agonistas alfa-2 e bloqueadores dos canais de cálcio.
- (B) Manter diuréticos.
- (C) Suspender diuréticos e manter inibidores do sistema angiotensina.
- (D) Manter diuréticos e inibidores do sistema angiotensina.

QUESTÃO 29

Analise o caso seguinte:

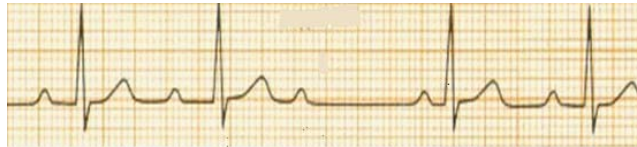
Paciente, vítima de acidente automobilístico com TCE foi encaminhado para o Hospital do Pronto Socorro. No momento da admissão estava consciente e discretamente confuso, sem sinais de lateralização. Avaliado três horas após, encontrava-se torporoso, respondendo com palavras inapropriadas, abrindo os olhos somente à dor e reagindo em flexão ao estímulo doloroso.

Considerando a Escala de Coma de Glasgow, marque a alternativa que contenha a avaliação **CORRETA** desse paciente:

- (A) 13.
- (B) 5.
- (C) 8.
- (D) 4.

QUESTÃO 30

O traçado eletrocardiográfico abaixo é característico de:



- (A) Bloqueio de ramo direito.
- (B) Bloqueio átrio-ventricular total.
- (C) Bloqueio cardíaco de primeiro grau.
- (D) Bloqueio cardíaco de segundo grau tipo 2.

**DESTAQUE ESSA FOLHA E ANOTE SUAS
RESPOSTAS PARA POSTERIOR CONFERÊNCIA.**

01		16	
02		17	
03		18	
04		19	
05		20	
06		21	
07		22	
08		23	
09		24	
10		25	
11		26	
12		27	
13		28	
14		29	
15		30	

O gabarito oficial da prova de múltipla escolha será divulgado no prazo máximo de até 48 (quarenta e oito) horas, após a sua realização, no órgão oficial do Município de Pedro Leopoldo e no site www.fgr.org.br.

